

География населения мира

Половозрастная структура населения мира

- ▶ Половозрастная структура населения мира, показатели, типы.
 - ▶ Структура населения по полу в мире.
-

Антипова, Е.А., Гузова, О.Н. География. Социально-экономическая география мира / Е.А. Антипова, О.Н. Гузова. – Минск: «Адукацыя і выхаванне», 2019.

Предмет: География

Преподаватель: Халько Анна Сергеевна

Учреждение образования «Гродненский государственный электротехнический колледж имени Ивана Счастливого»

Одной из важных демографических и экономических характеристик страны является **распределение населения по возрасту и полу**. Сведения о половозрастной структуре населения позволяют получить данные о численности трудовых ресурсов или численности населения, находящегося на иждивении у государства, – пенсионеров, детей. От соотношения численности мужчин и женщин зависят структура занятости населения по видам экономической деятельности и хозяйственная специализация страны. Число женщин репродуктивного возраста может повлиять на количество рождений и численность будущего населения.

Половозрастная структура населения – это распределение населения конкретной территории по возрастным группам и по полу в соответствии со значениями этих демографических признаков.

В возрастной структуре население распределяется по одногодичным или пятилетним возрастным группам. Иногда используют укрупнённое распределение на три основные группы: 0–14 лет, 15–59 лет, 60+ лет.

Возрастная структура населения складывается под влиянием особенностей его воспроизводства. Поэтому её **определяет уровень рождаемости и смертности**. На возрастную структуру населения влияет также **миграция**, особенно сильно **влияют на возрастную структуру населения войны**: не только военные потери, но и сокращение рождаемости, увеличение смертности гражданского населения и рост миграции.

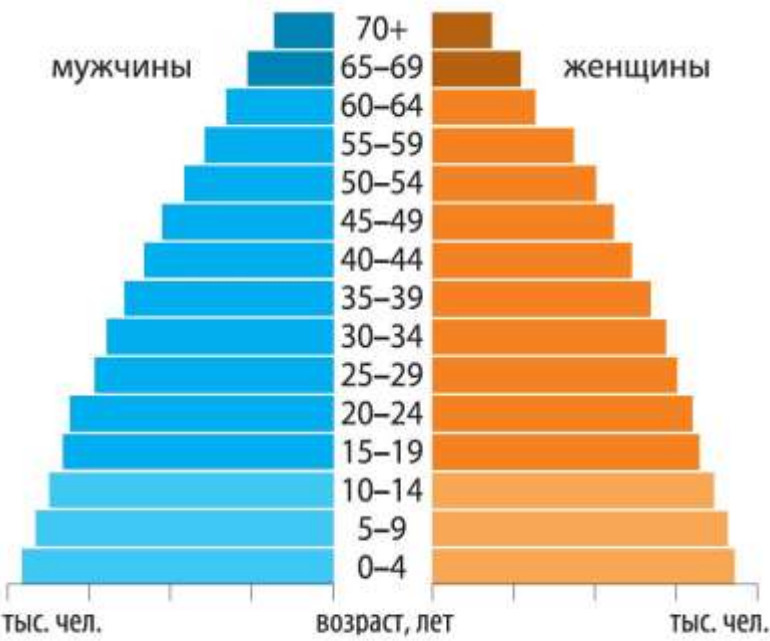
Численность населения отдельных возрастных групп, чел.

Доля отдельных возрастных групп в общей численности населения, %

Коэффициент общей демографической нагрузки, %

рассчитывается как отношение суммы численности дотрудоспособного (в возрасте 0–14 лет) и послетрудоспособного (в зависимости от возраста выхода на пенсию в стране) населения к численности трудоспособного населения; измеряется в процентах.

Основные показатели для изучения возрастной структуры населения



Половозрастная пирамида

Для наглядного и совместного представления возрастной и половой структур населения используют графическое изображение – **половозрастную пирамиду**, которая представляет собой двустороннюю диаграмму совместного распределения населения по полу и возрасту, на которой число людей определённого возраста и пола или их доля в населении отображается горизонтальной полосой определённого масштаба. С правой стороны графика изображается женское население, с левой – мужское. Полосы располагаются одна над другой в порядке увеличения значений возраста, обычно от 0 до 100 лет. Вертикальная ось диаграммы представляет собой шкалу возраста, выраженную в одно- или пятилетнем интервале. Поскольку вследствие смертности в старшем возрасте число людей, как правило, меньше, изображение получило название пирамиды.

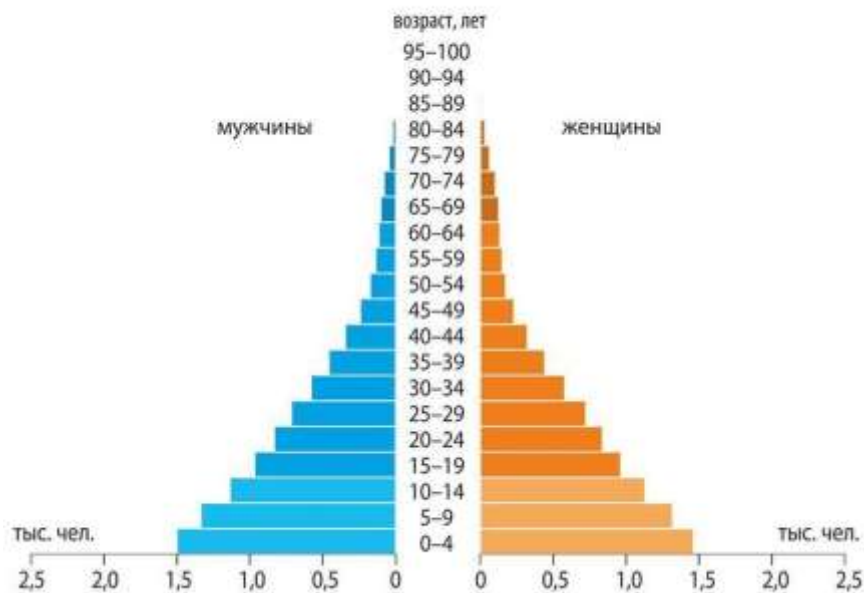
В зависимости от соотношения доли населения в возрасте 0–14 лет и 60+ лет выделяют три типа возрастной структуры населения:

Прогрессивный – большая доля детей в общей численности населения, которая преобладает над долей населения в возрасте 60+ лет, и высоким естественным приростом. Этот тип соответствует расширенному типу воспроизводства населения и представлен преимущественно в развивающихся странах (Малави, Таиланд, Парагвай).

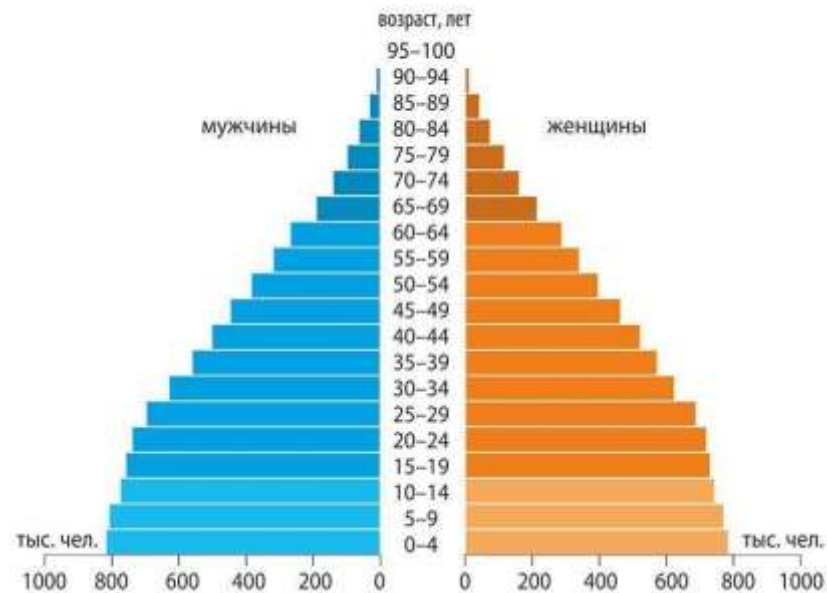
Стационарный – уравновешенная доля населения в возрасте до 15 и 60+ лет, невысоким естественным приростом или его отсутствием. Этот тип соответствует простому типу воспроизводства населения и представлен в ряде развивающихся стран и развитых странах с большим миграционным приростом (Австралия, Чили, Эквадор).

Регрессивный – сравнительно большая доля населения в возрасте 60+ лет (более 12%) и естественной убылью населения. Этот тип соответствует суженному типу воспроизводства населения и преобладает в развитых странах (Греция, Япония, Германия).

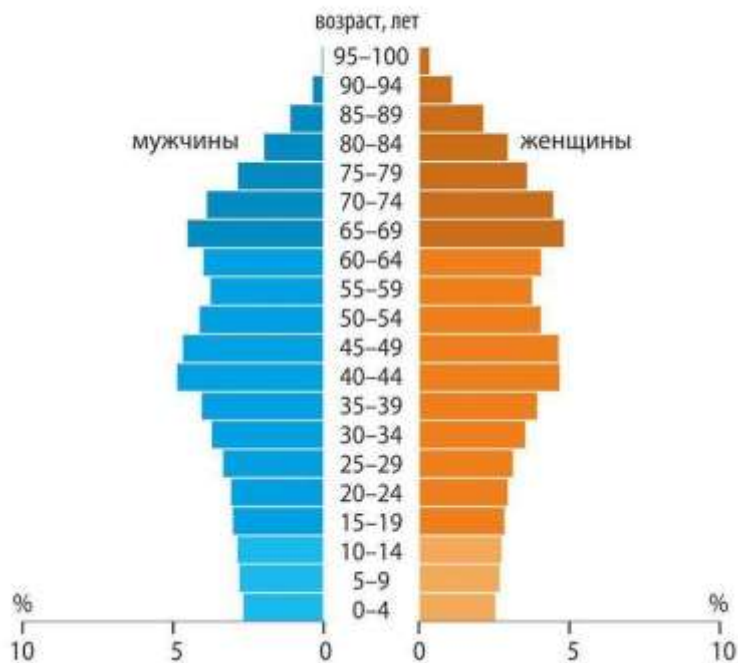
Половозрастная пирамида Малави



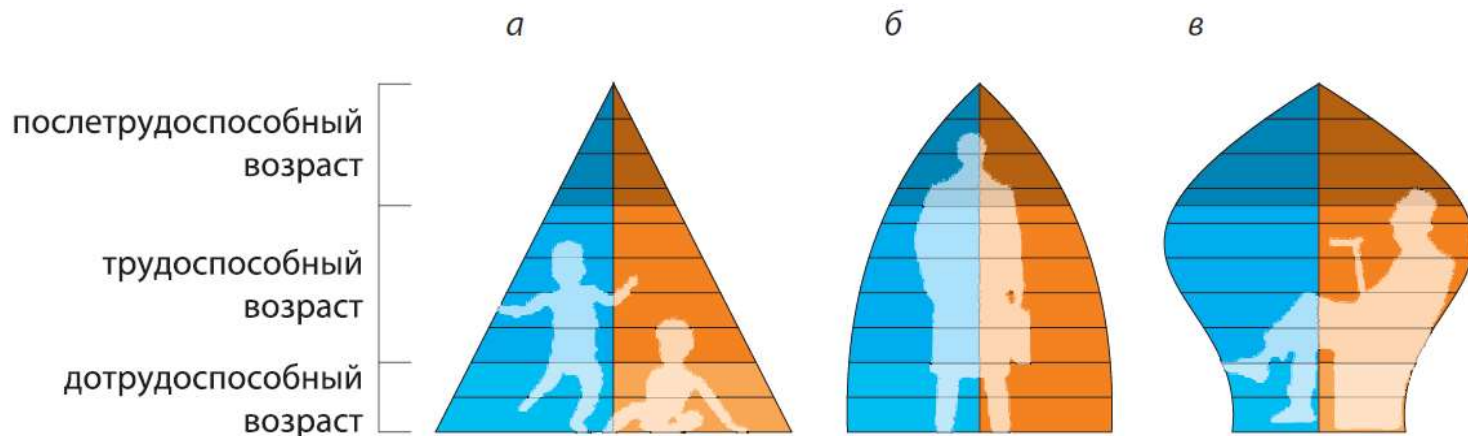
Половозрастная пирамида Эквадора



Половозрастная пирамида Японии



Каждому типу возрастной структуры населения соответствует свой тип половозрастной пирамиды.



Виды половозрастных пирамид:

а — форма правильного треугольника, б — форма колокола, в — форма урны

Динамика возрастной структуры населения мира со второй половины XX в. характеризуется **сокращением численности населения в молодом возрасте (0–14 лет)** в связи с уменьшением рождаемости и ростом численности населения в старшем возрасте.

В 2018 г. основание пирамиды заметно сужается, центральная часть расширяется. Это свидетельствует о соответствии её **стационарному типу и тенденциях старения**. В мировой структуре доля населения в возрасте до 15 лет составляет 26%, в возрасте 65+ лет – 9%.



Половозрастная структура населения мира, 2018 г.

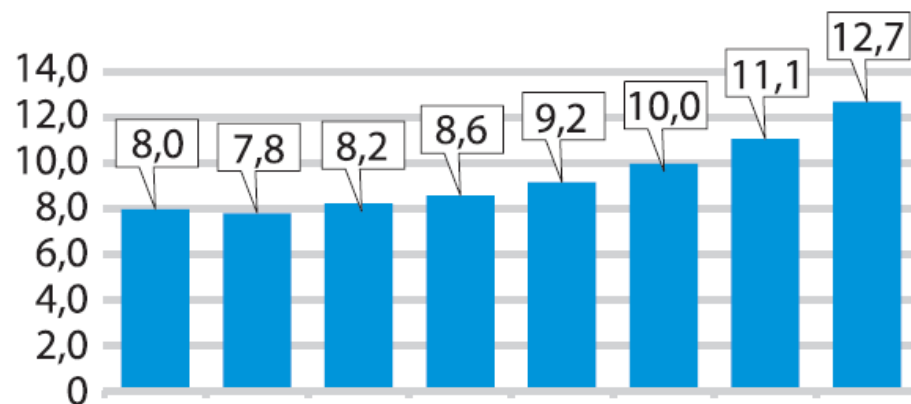
Между развитыми и развивающимися странами существуют значительные различия в возрастной структуре. Из-за высокой рождаемости, обеспечивающей расширенное воспроизводство населения, **в развивающихся странах преобладает прогрессивный тип возрастной структуры.** Доля детей составляет 28%, населения старше 65 лет – 7%. **В развитых странах** при сокращении рождаемости, естественной убыли и суженном типе воспроизводства **преобладает регрессивная структура населения** с долей населения в возрасте 65+ лет 18 % и до 15 лет – 16 %. В результате сокращения рождаемости, снижения смертности и увеличения продолжительности жизни возрастная структура населения мира начинает демографически стареть и соответствовать регрессивному типу.

Демографическое старение – это увеличение численности и доли лиц пожилого и старого возраста (60/65+) в структуре населения, которое является следствием роста уровня социально-экономического развития общества.



Процесс старения впервые стал наблюдаться в XIX в. во Франции, когда доля населения в возрасте 60+ лет превысила 12%. В 1901 г. порог демографической старости переступила Швеция, в 1931 г. – Великобритания, в 1937 г. – Германия.

Население мира в возрасте 60+ лет насчитывало в 2017 г. 962 млн. чел., что в два раза больше по сравнению с 1980 г. В структуре населения доля пожилого населения составляет 12,7%, что является свидетельством наступления стадии демографической старости на глобальном уровне. По прогнозам ООН, ожидается, что к 2050 г. численность пожилых людей вновь удвоится и достигнет 2,1 млрд. чел.



Динамика доли населения мира в возрасте 60+ лет, %



Для характеристики демографического старения страны используются две шкалы старения. Согласно **шкале старения ООН**, разработанной для населения в возрасте 65+ лет, страна вступает в стадию старения, если доля населения в этом возрасте превышает 7%. По **шкале польского учёного Э. Росsetта**, границей старения выступает доля населения в возрасте 60+ лет, равная 12%.

Старение рассматривается как естественный и современный процесс, который отсутствовал в прежних человеческих цивилизациях и является уделом населения экономически развитых стран. Развитые государства характеризуются чрезвычайно постаревшей возрастной структурой населения, где 25% населения находится в возрасте 60+ лет. В 2017 г. самыми **демографически старыми государствами мира** являлись **Япония** (33,4%), **Италия** (29,4%), **Германия** (28%). При этом наибольшая численность пожилых людей мира (более 2/3) проживает в развивающихся странах, и она растёт быстрее, чем в развитых. По прогнозам, к 2050 г. их количество возрастёт в данной группе стран до 1,7 млрд. чел., или 79% населения мира, в возрасте 60+ лет.



По прогнозам, к 2050 г. в развитых странах в возрасте 60+ лет будет 32,9% населения. В десятку первых государств наряду с представителями развитых стран впервые войдут развивающиеся – Республика Корея (41,6%), Тайвань (провинция Китая) (41,3%) и Сингапур (40,1%). **Самой демографически старой страной прогнозируется Япония – 42,4%.**

Структура населения по полу на конкретных территориях формируется под влиянием трёх основных факторов:

биологический

- среди новорождённых преобладают мальчики

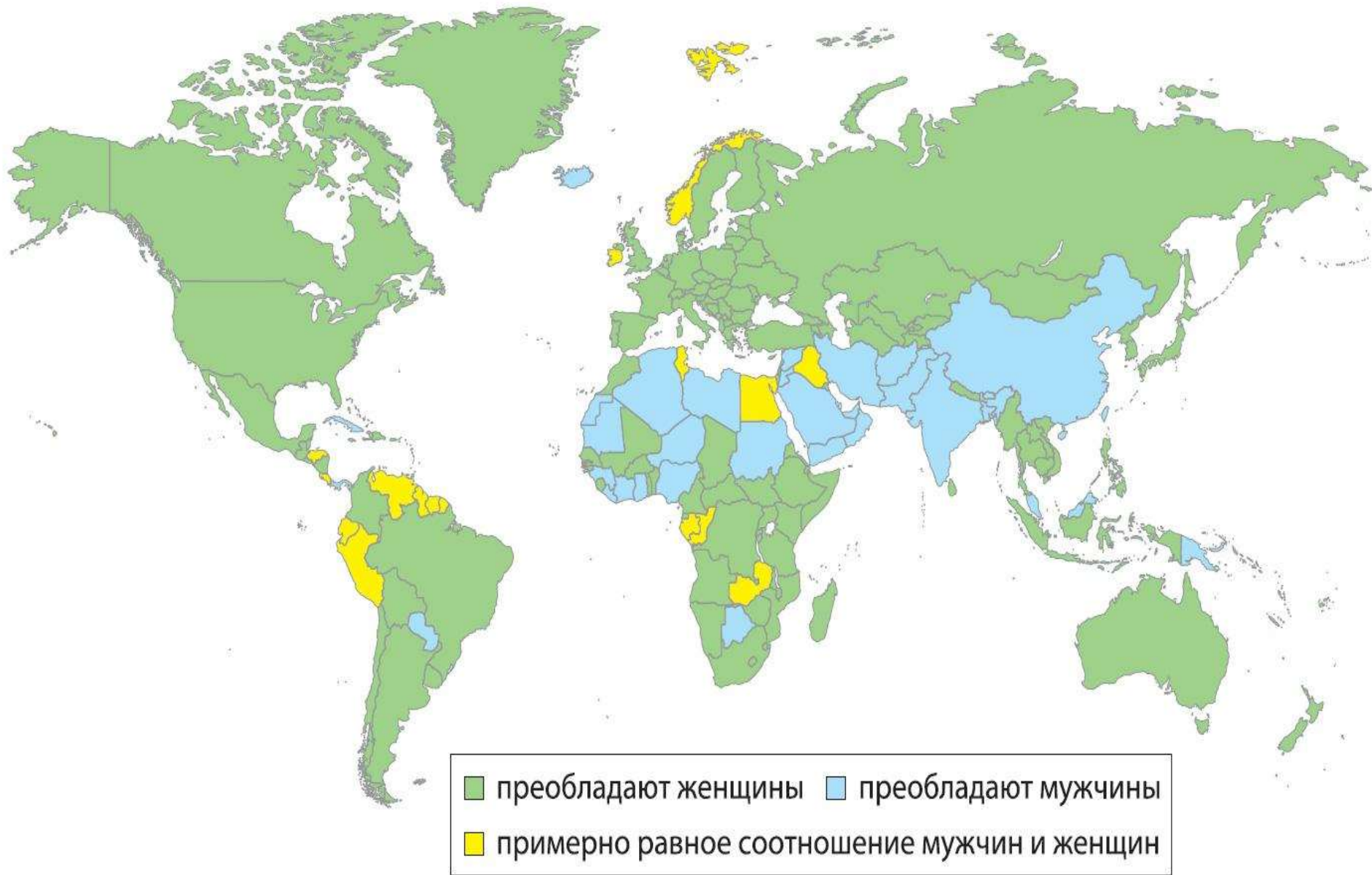
различий в смертности

- у мужчин в более раннем возрасте увеличивается смертность

различий в миграции населения

- у мужчин, как правило, миграционная подвижность выше, чем у женщин

В структуре **населения мира** наблюдается **преобладание мужского населения** – на 100 женщин (49,5%) приходится 101,8 мужчины (50,5%). Преобладание в мире мужского населения над женским создаётся преимущественно **за счёт развивающихся государств**. Если в развитых странах на 100 женщин приходится 94,6 мужчины, то в развивающихся – 103,4. В экономически **развитых странах преобладают женщины** за счёт увеличения их численности в старшем возрасте из-за разницы в продолжительности жизни.

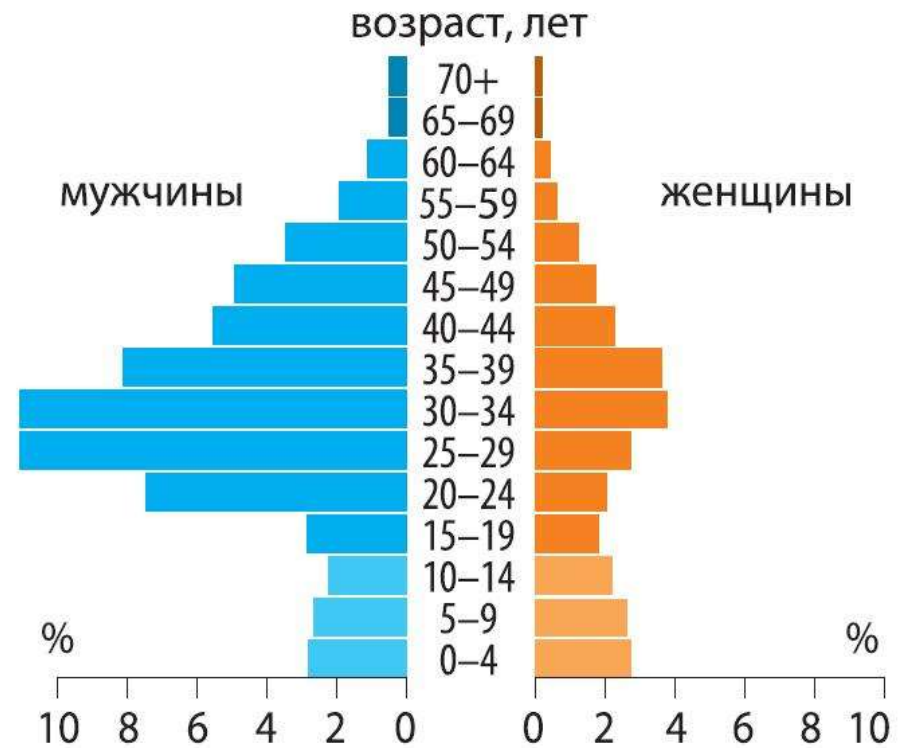


Структура населения мира по полу

Среди развивающихся регионов наибольшим преобладанием мужчин характеризуется Азия – 104,8 на 100 женщин. Наибольшими диспропорциями характеризуются Катар (311 мужчин на 100 женщин) и ОАЭ (228 мужчин на 100 женщин). В Африке примерно равное соотношение мужского и женского населения в структуре (99,8). В Европе наблюдается наибольшее преобладание женского населения: на 100 женщин 93 мужчины. Наибольшими диспропорциями характеризуются Украина, Эстония, Латвия (85 мужчин на 100 женщин). В странах Северной Америки соотношение составляет 100 женщин на 97,5 мужчины.

Географическое распределение мужчин и женщин по возрастным группам выглядит следующим образом:

- ✓ в возрастной группе 0–14 лет мужчины преобладают на всех континентах;
- ✓ в возрастной группе 15–64 года мужчины преобладают в Азии и Океании, в Европе соотношение примерно равное;
- ✓ в возрастной группе старше 65 лет на всех континентах преобладают женщины.



Диспропорция численности мужчин и женщин в Катаре